

Aspects pratiques de l'évaluation d'un exercice

Chercher un emploi et trouver des occasions d'exercer sa profession est une chose, mais prendre des décisions quant aux choix d'une pratique en est un autre. Il peut s'agir là d'une étape stressante de votre transition vers l'exercice de la profession. Voici quelques stratégies pour vous aider à franchir cette étape importante de votre carrière.

Préparez-vous

Pour être en mesure d'évaluer une pratique, vous devriez vous préparer en déterminant quels sont les « éléments indispensables » et ceux qui sont « agréables à avoir » (ou facultatifs). Ce faisant, vous pouvez créer votre **scénario d'exercice idéal**.

Demandez-vous :

- Quels sont les éléments clés requis pour répondre à vos besoins personnels?
- Que recherchez-vous dans votre pratique professionnelle?

Pour de plus amples renseignements, consultez le module [Trouver le modèle d'exercice qui vous convient](#) dans la [Trousse de transition vers l'exercice de la profession \(TvEP\)](#). Les conseillers régionaux de PFO sont également disponibles pour discuter de votre scénario d'exercice idéal et vous faire des suggestions en la matière.

De plus, parlez à vos collègues et superviseurs pour connaître les milieux d'exercice éventuels pour votre spécialité. Plus vous serez préparé, plus vous vous sentirez en confiance pendant les étapes de négociation et d'évaluation.

Quoi demander et à quel moment

Les étapes de la recherche d'emploi varieront selon votre spécialité, l'endroit où vous vous trouvez et si vous cherchez un poste dans un hôpital ou dans un cabinet médical. En général, il y a des détails dont vous pouvez discuter au début du processus et d'autres dont il est plus approprié de parler lorsque vous avez reçu une offre ou que vous êtes sur le point de conclure une entente. Beaucoup d'information sera probablement communiquée au cours d'une visite, d'une



entrevue ou d'une « rencontre informelle », et à ce stade, c'est une bonne idée de poser des questions sur les points suivants :

- responsabilités cliniques;
- patients;
- responsabilités de garde;
- détails sur l'horaire;
- ressources humaines – dotation, membres de l'équipe interprofessionnelle;
- environnement et culture de la pratique – locaux, administration;
- responsabilités non cliniques – enseignement, comités;
- caractéristiques de la communauté – emploi du conjoint ou de la conjointe, activités, immobilier.



Ontario

Agence de promotion
et de recrutement
de ProfessionsSantéOntario

Conseils pour recueillir l'information le plus tôt possible :

- Parlez à divers membres de l'équipe et rencontrez tous les médecins avec qui vous travaillerez. Demandez aux personnes qui travaillent ou ont travaillé dans le cabinet de vous parler de leur expérience et de ce qui est négociable et de ce qui ne l'est pas.
- Préparez des questions sur les « éléments indispensables » et les « éléments agréables à avoir » afin de pouvoir comparer les réponses à votre profil d'exercice idéal.
- Référez-vous au Programme d'études en gestion médicale Joule et utilisez la grille de comparaison des exercices (en anglais seulement) pour structurer les détails des exercices que vous envisagez.

Au début, il est préférable de se concentrer sur les aspects essentiels du travail et d'éviter d'entamer des conversations sur la rémunération et les clauses du contrat. Ne discutez des clauses du contrat que lorsque vous êtes sur le point de recevoir une offre ou que vous en avez reçu une. Ces détails peuvent inclure :

- financement – rémunération, mesures incitatives;
- contrat – gouvernance, clause de sortie, modalités, dates;
- gestion de la pratique – facturation, administration, frais généraux.

Conseils pour les contrats :

- Demandez conseil à votre avocat et à votre comptable au sujet du contrat.
- Envisagez des éléments de rémunération indirecte, y compris la période de vacances, les horaires des appels, les horaires des quarts de travail, les horaires des salles d'opération, le temps ou les coûts du GMC, les frais généraux (dotation, locaux, assurances, honoraires professionnels, frais juridiques, etc.).
- Soyez professionnel et respectueux tout au long du processus. Bien que vous vouliez une entente équitable, gardez en tête ce qui est raisonnable de demander quand vous êtes nouveau dans une équipe.

Avant de signer

- *Comparez au moins deux options différentes* : Essayez de comparer au moins deux possibilités; il est utile de prévoir des visites des deux endroits dans un court délai l'une par rapport à l'autre (durant un même déplacement ou une même journée) pour que vos souvenirs soient frais. Utilisez la grille de comparaison de l'exercice (mentionnée ci-dessus) et comparez chaque option à votre profil d'exercice idéal.

- *Demandez l'avis d'un professionnel* : Documentez toute entente par écrit; avant de signer, lisez l'entente ou les ententes et demandez des conseils professionnels (avocat, comptable et conseiller financier) pour bien comprendre ce que vous signez.
- *Écoutez votre instinct* : Cherchez des indices qui vous donneront une idée de la culture de l'endroit. Par exemple, à votre arrivée, sont-ils prêts et vous attendent-ils? Le personnel et les autres médecins semblent-ils heureux de vous parler? L'environnement est-il propre et structuré? Pouvez-vous vous imaginer y travailler dans deux, cinq ou dix ans? Avez-vous l'impression d'être en train de vous installer?
- *Suppléance* : Faites de la suppléance pour faire l'essai d'un exercice que vous considérez comme une option permanente.

Prenez une décision pour les bonnes raisons

Concentrez-vous sur la recherche de ce qui vous convient le mieux et laissez-vous guider dans votre choix d'exercice. Il n'y a pas que l'argent qui compte; c'est important, mais ce n'est qu'un aspect de votre profession.

- Cherchez une communauté dans laquelle vous aimerez vivre et travailler.
- Trouvez les personnes qui feront d'excellents collègues.
- Cherchez une organisation dotée d'une culture positive et de soutien.
- Faites confiance à votre intuition!

Si vous vous sentez bien par rapport à l'arrangement, c'est donc la « meilleure option » pour vous.

Référence :

Programme d'études en gestion médicale – Liste de vérification en matière de gestion médicale



Entrevue avec Dre Janina Mailloux, médecin de famille à Lucan, Ontario

Nous avons récemment rencontré Dre Janina Mailloux qui a fait sa formation en résidence en médecine familiale à la Schulich School of Medicine & Dentistry de London, en Ontario, pour en apprendre davantage sur sa transition vers la pratique.

Comment avez-vous décidé de l'endroit où vous allez vous installer?

L'emplacement était un facteur important. Mon mari travaille dans une firme de comptables au centre-ville de London, et nous avons tous les deux de la famille dans la région, alors nous ne voulions pas déménager trop loin. Après des recherches poussées sur EmploisPSO, j'ai découvert que Lucan avait besoin d'un médecin et j'ai pensé que l'endroit me conviendrait parfaitement (20 minutes de route de London). J'ai rencontré un membre du conseil municipal et le propriétaire de l'édifice où était située la clinique à la rencontre annuelle de médecine familiale de Western et j'ai pu leur poser des questions et planifier une visite de la clinique. Pendant mon séjour à la clinique, j'en ai appris davantage sur la clientèle de patients et les activités quotidiennes. Lucan était aussi une communauté dans le besoin, ce qui a joué un rôle important dans ma décision d'exercer dans la région. En fin de compte, j'ai pris mon temps pour m'assurer de trouver la meilleure option pour moi et ma famille, et je conseillerais à toute personne souhaitant se joindre à un cabinet de faire de même.

Qu'est-ce qui a été le plus difficile dans la mise en place de votre cabinet?

La partie la plus difficile de la mise en place de mon cabinet a été la paperasse et les appels téléphoniques au ministère pour que Lucan devienne un Organisme de santé familiale (OSF). J'ai travaillé avec le conseiller régional du PSO et le gestionnaire du bureau pour traverser cette étape, qui comprenait la recherche de deux autres médecins de famille avec lesquels mettre sur pied l'OSF. Par ailleurs, tout s'est bien déroulé grâce au personnel de soutien adorable de la clinique qui a fait en sorte que la transition vers la pratique soit sans heurts.

Qu'est-ce qui a été le plus gratifiant dans la mise en place de votre cabinet?

Les patients ont représenté la partie la plus gratifiante du processus. Lucan est une communauté si charmante, et ils m'ont si bien accueillie! J'ai bien aimé ça!

Qu'auriez-vous aimé savoir avant d'entreprendre une pratique indépendante?

Les trois premiers mois peuvent être assez accablants; il y a beaucoup de « rencontres informelles » qui peuvent être très complexes à certains moments (c.-à-d. des patients qui sont aux prises avec problèmes médicaux, l'examen d'anciennes notes au dossier, etc.). Cependant, la situation s'améliore avec le temps une fois que vous avez appris à connaître vos patients.



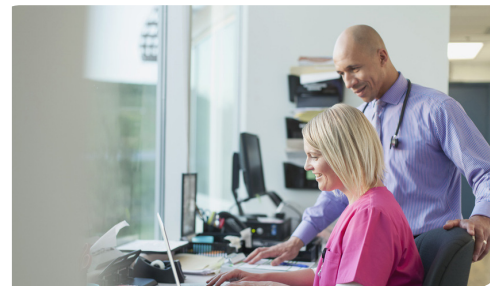
Quels sont vos objectifs à long terme dans l'exercice de votre profession?

Mes objectifs à long terme comprennent la mise au point de ressources éducatives à l'intention des patients et l'intégration possible des soins palliatifs ou des soins aux patients hospitalisés dans ma pratique.

L'expérience de Dre Mailloux offre des perspectives clés pour les futurs diplômés :

- Envisagez de chercher une zone géographique plutôt qu'une ville en particulier. [EmploisPSO](#) offre une fonction cartographique qui simplifie la recherche.
- Apprenez à connaître votre champ d'exercice idéal et le milieu dans lequel vous exercez votre profession.
- Vous aurez beaucoup de paperasse à remplir. Le programme [Médecins Ontario](#) de PSO offre de l'information et du soutien pour vous aider.
- Donnez-vous du temps. Vous établissez une nouvelle façon de travailler et vous déménagez peut-être dans un nouveau lieu de travail, ce qui peut représenter un important changement de mode de vie.

Ressources pour les suppléants en médecine familiale dans les communautés rurales et



Si vous prévoyez faire de la suppléance dans les régions rurales et du Nord de l'Ontario, PSO a des ressources utiles pour faciliter votre expérience.

Guide pour la suppléance en médecine familiale dans les communautés rurales et du Nord

La suppléance en médecine dans les régions rurales et du Nord de l'Ontario peut être une expérience stimulante et enrichissante comportant des avantages uniques. [Cette liste de vérification](#) est un outil d'aide à l'organisation qui peut aider les médecins de famille suppléants à vivre une expérience de suppléance positive.

Réseau de mentorat en médecine rurale de l'Ontario College of Family Physicians

Le [Rural Medicine Initiative Network](#) (réseau d'initiative en médecine rurale; en anglais seulement), qui fait partie des réseaux de mentorat collaboratif de l'Ontario College of Family Physicians (OCFP), appuie les médecins en milieu rural qui doivent gérer un vaste éventail de besoins en matière de soins de santé dans leur communauté et s'employer à répondre à ces besoins, notamment en ce qui touche les services d'urgence. Les domaines d'intervention sur lesquels met l'accent ce réseau de l'OCFP sont l'éducation interprofessionnelle, la création d'un réseau de mentorat en milieu rural et la promotion du perfectionnement et du maintien en poste des médecins suppléants.

Le travail de ce réseau de mentorat a été entrepris. Le réseau mettra d'abord l'accent sur les réseaux locaux d'intégration des services de santé du Nord-Est, du Nord-Ouest et du Sud-Ouest. Si vous êtes un médecin dans l'une de ces régions et que vous souhaitez devenir un mentoré, nous vous invitons à remplir [l'enquête à l'intention des mentorés](#).

Ressources pour la suppléance dans les communautés francophones

Le Réseau du mieux-être francophone du Nord de l'Ontario appuie l'engagement de fournir aux francophones des services de soins de santé de qualité en français en offrant des outils, de la formation et des ateliers visant à faciliter la planification de services en français. [Pour en apprendre davantage sur les ressources du Réseau destinées aux fournisseurs de soins de santé.](#)

Rural Family Medicine Locum Program (RFMLP) Program Resources

Le [Programme de suppléance pour les médecins de famille en milieu rural \(PSMFMR\)](#) appuie la suppléance en médecine dans les communautés rurales et du Nord de l'Ontario en remboursant aux médecins de famille concernés les frais relatifs à la formation qu'ils doivent suivre pour pouvoir bénéficier de droits hospitaliers et offrir des soins de santé appropriés sur le plan culturel dans les communautés autochtones. Les médecins sont admissibles au remboursement des frais de formation s'ils participent à au moins une mission de suppléance approuvée par le personnel du PSMFMR dans les six mois suivant la date de la formation.

- Formation sur la technique spécialisée de réanimation cardiorespiratoire
- Formation portant sur le matériel de survie de pointe en traumatologie
- [Programme provincial de sécurisation culturelle autochtone de l'Ontario](#) (en anglais seulement)

eConsult Guide pour les médecins suppléants

[eConsult](#) est un outil Web sécurisé qui donne aux médecins et aux infirmières/infirmiers praticiens l'accès rapide aux conseils de spécialistes pour tous les patients, et qui permet souvent d'éliminer le besoin d'une consultation du spécialiste en personne. eConsult est une ressource précieuse pour les médecins qui exercent en milieu rural et éloigné en Ontario, en particulier dans les régions où les patients ont des obstacles à franchir pour avoir accès aux soins.